

MUZEUL JUDEȚEAN
DE ISTORIE ȘI ARHEOLOGIE
PRAHOVA
BIBLIOTECA

II 2422

M U Z E U L
D E A R T Ă P O P U L A R Ă
D I N
V A L E A S U P E R I O A R Ă A P R A H O V E I
B R E A Z A



U 14
F 5 1 1 1

COMITETUL DE CULTURĂ ȘI ARTĂ AL JUDEȚULUI PRAHOVA

M U Z E U L
D E A R T Ă P O P U L A R Ă
D I N
V A L E A S U P E R I O A R Ă A P R A H O V E I
B R E A Z A



Nr. inventar 11260

MUZEUL DE ISTORIE
JUDEȚ PRAHOVA
INVENTAR Nr. 11260.

Ventuză
2018

MUZEUL DE ISTORIE AL JUDEȚULUI PRAHOVA

Pentru a populariza creația artistică a populației noastre din valea superioară a Prahovei și a face cunoscută activitatea harnicelor lucrătoare ale Cooperativei „Arta casnică” din Breaza, Consiliul Popular al județului Prahova a luat inițiativa înființării unui muzeu, a cărui expoziție de bază s-a inaugurat în ziua de 17 august 1969 ca o secțiune a Muzeului de istorie a județului Prahova.

Casa în care funcționează este un imobil construit după primul război mondial în stilul local al caselor de muncă, cu parter și etaj.

La parter se expun lucrări de ale creatorilor cooperativei iar la etaj piese din creația artistică populară a zonei.

Cum era și firesc, primul loc îl ocupă piesele de port, feminin și bărbătesc, mocănesc și de Breaza.

Broderiile aplicate pe pinza țărănească, din bumbac sau borangic, pe ștergare, batiste, fețe de masă, cearșafuri și fețe de pernă, ocupă locul al doilea și se caracterizează prin păstrarea tehnicilor și motivelor tradiționale, dar și printr-o accentuată tendință de dezvoltare și înnoire. Câteva scoarțe și covoare, realizate la fața locului cu zeci de ani în urmă, confirmă nu numai existența genului dar în același timp și înaltul nivel la care se ridică.

Zonă bine udată și adăpostită, valea Prahovei este acoperită de masive păduroase care pun la dispoziția omului lemnul

de cea mai bună calitate. Folosit în scopuri utilitare, a oferit artistului popular local posibilitatea să dea avânt imaginației și să realizeze adevărate capodopere în lemn, cu prilejul decorării caselor și obiectelor de uz, ca lăzile de zestre, lingurile, bățele, furcile de tors și ploșcile, numeroase exemplare făcând parte din expoziția de bază.

„Muzeul de artă populară din valea superioară a Prahovei“ confirmă multilateralitatea, bogăția de forme și puterea de imaginație a geniului popular și o dovadă mai mult a înalței prețurii ce i se acordă.



Casa Cojocărescu din Breaza (1860)



Zi de târg în Breaza (foto 1914)

Din crestele Caraimanului, Ciucașului și Siriului pînă la marginea de nord a Bărăganului se desfășoară cele trei trepte principale ale reliefului județului Prahova, sfredelite de-a lungul de văile Prahovei, Vărbilăului, Teleajenului și Cricovului.

Cele mai înalte piscuri nu depășesc zona stepelor alpine iar cele mai scufundate nu se coboară sub nivelul mării.

Cercul paralelei 45° , care desparte în două emisfera boreală, trece ceva mai pe la nord de orașul Ploiești, capitala județului.

Meridianul 26° longitudine răsăriteană care taie Europa în două, trece pe aproape de Ploiești, ceea ce arată că județul Prahova se află la egală depărtare de cele două extremități ale continentului.

O vegetație bogată, ca o haină de sărbătoare, îl acoperă pînă în vîrf.

O populație numeroasă de aproape 800 000 locuitori, harnică și activă, valorifică cu pricepere marile bogății de care dispune solul și subsolul județului.



Clădirea Muzeului de artă populară din valea superioară
a Prahovei

În cuprinsul județului, valea Prahovei ocupă un loc aparte, formînd coloana sa vertebrală.

Izvorînd de sub gara Predeal, Prahova a sfredelit relieful, croindu-și o vale sălbatecă, prăvălindu-și apele limpezi printre două șiruri de înălțimi : Bucegii și Leaotul spre apus, și munții Doftanei către răsărit, devenind de timpuriu cale de acces în Transilvania, pe cît de veche pe atît de circulată.

În 1789 se construiește pe aici și șoseaua, iar în 1879 calea ferată, devenind drumul cel mai scurt dintre Brașov și București.

Bogățiile solului, frumusețile de nedescris ale văii și condițiile de viață oferite omului, au avut drept urmare înflorirea unor vechi așezări umane, multe devenite orașe care se înșiră ca o salbă de-a lungul văii : Predealul, Azuga, Buștenii, Poiana Țapului, Sinaia, Comarnic, Breaza și Cîmpina.

De-a lungul Prahovei, la ieșirea dintre munți, pe vechile terase din dreapta, s-a dezvoltat de timpuriu o puternică așe-



Alt aspect al clădirii Muzeului

zare ce a primit numele de Breaza, adică loc acoperit de mesteceeni, menționată în documente încă din secolul al XVI-lea.

Dezvoltarea producției de mărfuri în marile centre meșteșugărești ardelenene, între care Brașovul ocupa un loc de seamă, înflorirea schimbului de mărfuri de o parte și de alta a Carpaților au determinat intensificarea circulației de mărfuri pe valea Prahovei. Cantacuzinii care stăpâneau în calitate de urmași ai vornicului Drăghici tot întinsul de la Mărgineni până la hotarul cu Transilvania, fac han și mînăstiri la Sinaia și Lespezi, iar Breaza devine capitala plaiului Prahovei.

Numărul locuitorilor crește mereu, o parte se coboară de-a lungul drumului întemeind Breaza cea nouă sau „de jos“.

În 1962 deveni oraș. În 1898 avea 2 000 locuitori. Astăzi înnumără 12 500. Din mijlocul lor s-au ridicat reprezentanți de seamă în viața poporului nostru, ca : actorul Ion Manolescu, generalul Gh. Manolescu etc.

ARTA POPULARĂ ROMÂNEASCĂ

Mai veche și originală decît cea cultă, arta populară este tot așa de bogată și variată ca posibilități și forme de exprimare.

Reflectînd condițiile de viață materială, transformările economice și istorice, arta populară exprimă cu vigoare și măiestrie, năzuințele și aspirațiile, concepția artistică despre lume și viață a unei comunități etnice.

Creație a maselor, este veche ca poporul însuși.

Trasmisă din veac în veac, creația populară are un profund caracter colectiv. Fiecare generație și-a adus partea ei de contribuție, fiecare popor își are aportul său specific.

Bun comun al poporului, armă de luptă, este în același timp și izvor de inspirație din care masele sorb forțe noi.

Ca și celelalte popoare, cel român își are creația sa artistică.

Cercetătorii români și străini, în măsura în care o cunosc mai profund, mărturisesc mai entuziasmați, originalitatea, bogăția și varietatea ei.

Creația artistică a poporului nostru confirmă existența unei culturi milenare, ale cărei trăsături esențiale le formează simplitatea, unitatea, armonia și echilibrul.

Îzvorită din condițiile generale, specifice diferitelor etape istorice, ea reprezintă în același timp un document grăitor de experiență acumulată și transmisă din veac în veac.

Cea din Jud. Prahova constituie o confirmare.



Clădirea Muzeului văzută din spate



Directorul Muzeului expune, la inaugurare, crîmpeie din comorile creației populare

ARTA POPULARĂ PRAHOVEANĂ

Element de suprastructură, arta populară din acest județ, reflectînd condițiile de viață materială, transformările economice și politice, năzuințele și sentimentele populației din această parte a țării, concepția despre frumos, este tot atît de simplă, originală și armonioasă ca pe întreg pămîntul locuit de poporul nostru.

Mai mult decît în alte părți, aici este mai unitară și mai bogată în formele de exprimare.

Ea se manifestă în variate domenii : locuință, îmbrăcăminte, obiecte casnice, unelte de muncă, obiecte de podobă, demonstrînd legătura cu diferitele aspecte ale vieții.

În expoziția de bază a Muzeului din Breaza prezentăm unele aspecte ale creației populare regionale : portul, broderiile, țesăturile, sculptura în lemn și locuința.



Aspect de la inaugurarea Muzeului (17 august (1969).

PORTUL POPULAR ROMĂNESC

Regiune de trecere dintre părțile de apus ale țării spre cele de răsărit, strâns legată prin vechi drumuri de comunicație cu Transilvania, județul Prahova este un punct de interferență al unor vechi culturi și influențe, mai adânc resimțite în port, locuință, felul de viață și chiar în limbă.

Uniform pe tot cuprinsul locuit de români, portul popular cunoaște particularități regionale mai accentuate de-a lungul văilor principale, dând naștere unor variante ca cele din văile Prahovei și Teleajenului.

Dacă cel de Rîmnic și din părțile de răsărit continuă în bună parte pe cel din Moldova, de care de la o vreme se deosebește printr-o ornamentică mai încărcată și mai decorativă, păstrînd însă aceeași simplitate ; dacă cel din părțile apus ale județului



Primarul orașului Breaza taie panglica inaugurală a expoziției de bază a Muzeului

îl continuă cu mici modificări pe cel de Argeș și Muscel, în schimb, cel din valea Prahovei, și în special din partea superioară, a căpătat o individualitate bine definită.

PORTUL POPULAR DIN VALEA SUPERIOARĂ A PRAHOVEI

Elementele fundamentale, moștenite de la strămoșii traco-geți, sînt aceleași pe care le întîlnim pe tot cuprinsul românesc.

Aici prezintă unele modificări datorite climei și influenței de peste munte, pe care au impus-o originea ardeleană a unei mari părți a populației și strînse legături cu Țara Bîrsei și a Făgărașului.

Portul feminin cunoaște două variante net deosebite : cel zis „mocănesc“, mai vechi, și cel mai nou, cunoscut sub numele de „costum de Breaza“.

PORTUL DE BREAZA

Valea Prahovei își are portul său caracteristic.

Ia este din pînză țărănească de bumbac, încrețită în jurul gîtului sub un guler îngust încheiat pe umăr, cu gura încadrată de șiruri de broderii cu motive florale cusute cu arnici colorat, întregul cîmp fiind acoperit cu fluturi metalici fixați cu mărgele.

Fota țesută din lînă sau fir, plisată în jurul corpului, are la poale o bantă lată de roșu aprins sau vișiniu, încadrată între două grupe de vîrgulețe înguste, roșii și negre. Șiruri paralele din fire metalice urcă în sus de la poale. Capetele care se suprapun au alesături cu forme geometrice în roșu pe fond negru și sînt cunturate cu fir metalic auriu sau alb.

Drum vechi de trecere și de legătură între cei de dincolo și dincoace de munte, valea Prahovei a făcut ca așa-numita fotă de Breaza să se asemene cu cea din zona Branului și chiar de Vlașca — căreia i se suprimă șorțul, înlocuit prin prelungirea stofei, unul din capete, cel suprapus, decorat cu motive de autentică tradiție locală.

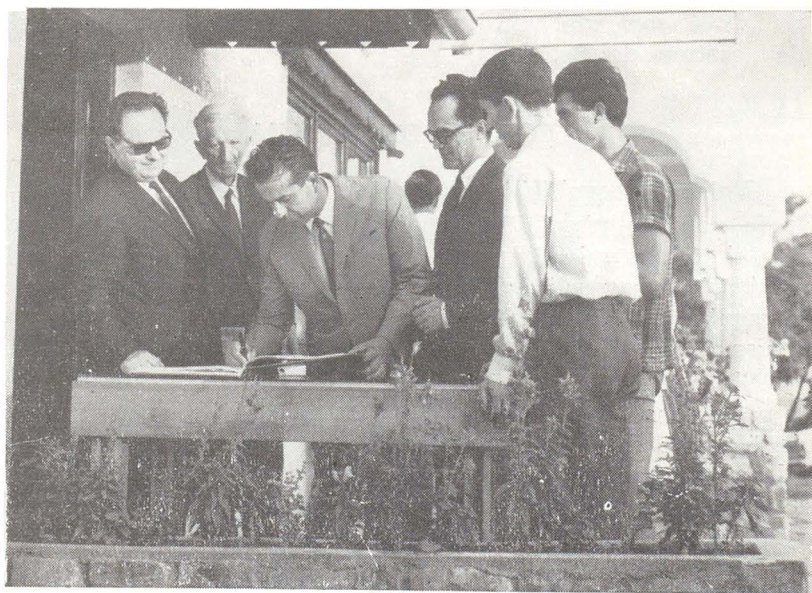
Betele sînt țesute din lînă colorată cu motive geometrice ce imită dinții fierestrăului, dese ori înlocuite cu cele florale.

Ștergarul, din bumbac și borangic alb sau galben, cu alesături la capete, acoperă capul bătrînelor, femeile măritate folosind marama în timpul verii, iar iarna, broboada din lînă.

Portul „mocănesc“

Părțile esențiale sînt patru :

Rochia sau hondrocul din dimie — stofă țesută în casă din lînă de oaie— de culori închise, îndeosebi negru, mai rar castanie, vișinie sau albastru închis, din 4 sau 6 clini, pe poale cu 2 — 8 „cerculețe“ de catifea sau mătase de culori apropiate.



Tov. I. Sîrbu, președintele Consiliului popular al Jud. Buzău, semnează în cartea de onoare a Muzeului la inaugurarea expoziției de bază, în calitate de fiu al regiunii și inițiator al Muzeului

Îa din pînă țărănească de in și cînepă altădată, mai tîrziu din bumbac, împodobită cu „rîuri“, broderii de mînă lucrăte din lînică — în vremea mai veche, apoi din arniciuri și, în fine, cu mulineuri. Motivele erau la început geometrice și se coborau din vechea lume a băștinașilor, întîlnite încă din neolitic (5 500 — 2 700 î.e.n.).

Natura bogată a regiunii a dat pinteni imaginației populare și i-a insuflat numeroase motive din flora și chiar fauna regiunii.

Cromatică materialului folosit la broderii s-a menținut pînă tîrziu la monocromie, tonurile predilecte aici fiind negrul ca în Țara Făgărașului, de unde coboriseră locuitorii, sau roșul viu și dătător de nădejde. Atenția creatoarei se concentrează asupra broderiilor ce împodobesc părțile expuse privirii și anume pe mîneci, pe unde strălucește „altîța“ și pe piept.

Regiunea fiind de munte și dealuri înalte, clima a impus femeii și alte piese vestimentare ce se poartă peste ie, și anume leibărica și scurteica.

Prima, o haină scurtă, fără mîneci, din stofă de lînă de culoare închisă, cea de purtare, sau din catifea cea de sărbătoare, toate piesele ce o compun fiind tivite cu largi benzi de mătase ; deși cu 3 nasturi, dintre care unul, cel din mijloc, se încheie, lasă deschis admirației cîmpul de broderii ce împodobesc mînecele și partea din față aiei.

Iarna femeile îmbracă o haină din dimie de casă, postavuri sau catifea și chiar mătase, de aceleași culori închise, aduse de la Brașovul apropiat, care se coboară pînă aproape de pămînt, deși i se spune „scurteică“.

Pe cap femeile poartă, peste tulpan, basmale din stofă de lînă, mătase sau catifea, decorate cu desene geometrice sau ghirlande de frunze și flori, de jur împrejur, cu ciucuri ce se revărsă peste umeri, cu colțurile strînse în noduri semețe sub bărbie sau în spate ; în zilele de sărbătoare, maramă și ștergarele acoperă, ca o podoabă de mare preț, cu grație și nespus farmec, numai capul femeilor măritate.

Se mai poartă și azi la Provița, Comarnic, Talia, Treisteni, Lunca Mare, Sotriile, Brebu, Teșila Milicești, Cosminele și chiar Telega și Breaza, mai ales de femeile în vîrstă.

PORTUL BĂRBĂTESC DIN VALEA SUPERIOARĂ A PRAHOVEI

Este cel specific zonelor de munte și coboară din antichitatea geto-romană.

Piese care-l compun sînt aceleași de pe tot cuprinsul patriei :

În cap căciulă mocănească, din blană de miel, de culoare castanie sau neagră.

Pe trup, cămașă din in sau cînepă odinioară, mai tîrziu din bumbac, cu guler lat de 2—3 cm, împodobită pe piept, de-a lungul „guriî“, cu 2—4 rînduri de „cerculețe“ verticale, între care broderii cu motive asemănătoare celor de pe guler dă celor ce le poartă motive de îndreptățită fală.

Manșeta e dreaptă și fără ornamente la cei în vîrstă.

Ca să nu rămînă mai pe jos și ca o particularitate a regiunii noastre, bărbații poartă frecvent, peste pantaloni, „fusta“ sau „fustarul“. O pînză lungă de 12 coți, cu tiv lat și ajur sau broderii pe poale, plisată cu dibăcie ca și fota feminină constituie o piesă esențială în îmbrăcămîntea de sărbătoare a bărbatului, chiar a celor mai în vîrstă — la care este dreaptă.

Pe picioare se poartă pantaloni strimți din dimie, numiți cioareci, sau din postav fin, mai lungi, de cei tineri.

În picioare opincile, legate cu tîrsine simetrice așezate peste obiele și ciorapii, cu găurele și ajur la carimb.

Cum aici plouă des iar iernile sînt grele, minteanul, o haină din dimie cafenie sau neagră, nu lipsește nimănui.

Bunda și cojocul, înflorite cu tăieturi de piele colorate sau broderii cu lînică executate de cojocari îndemînateci, protejează corpul omului în anotimpuri friguroase.

Briul de lîină roșie și chimirul cu bumbi lucitori din metal, strîng mijlocul celor ce le poartă, dîndu-le rezistență și servindu-le drept podoabe.

COVORUL PRAHOVEAN

Arta țesutului covoarelor a cunoscut o mare dezvoltare pe cuprinsul patriei, atingînd culmea măiestriei în Oltenia și Moldova. Județul Prahova nu apare ca un loc gol. Aici predomină decorul cu motive geometrice și florale.

Mai rar le întâlnim pe cele zoc— și antropomorfe.

Încadrarea etolei sau mijlocului se face aici printr-un singur chenar, mai îngust ca la cele oltenești.

Libertatea de a folosi culorile este mai mare ca în Moldova, dar tendința către tonurile mai deschise este evidentă.

Tehnica și materialele sînt aceleași, fără a atinge nivelul celor oltenești și moldovenești, care rămîn gloria acestui gen al artei noastre populare.

BRODERIILE — ȘTERGARUL

Ștergarul, șervetul, prosopul sau prostirea, cum se mai numește în diferite zone ale țării, este la origine un obiect de uz casnic.

Mai tîrziu a devenit și un obiect de podoabă, servind la gătitul casei, în special a odăii de primire a musafirilor, în care se așează pe pereți, pe spațiile goale, deasupra ferestrelor și a covoarelor în special, în așa fel încît să înlăture monotonia albului pereților prin buchetele sau cîmpurile de flori brodate pe capetele de ștergar.

Sînt confecționate din borangic sau pînză țărănească de bumbac, împodobită la capete sau pe tot cîmpul cu broderii aplicate, țesute sau lucrate de mîină, cu lînică, arniciuri, bumbacuri sau mătase vegetală. De pe la începutul secolului al XIX-lea au început să se folosească și firele de beteală, ce arată ca aurul sau argintul, mărgelile și fluturașii metalici, albi sau galbeni, așezați printre broderii, numite „rîuri“, fiindcă șerpuiesc pe suprafața pînzelor ca niște ape sau rîuri pe sol

ȘTERGARUL PRAHOVEAN

Piese pe care le prezentăm în expoziția de bază a Muzeului sînt colectate din Județul Prahova, și anume din bazinul superior al rîului cu același nume.

Sînt exemplare des întîlnite în sate ca Breaza, Comarnic, Provița, Telega, Buștenari, Brebu, Cosminele, Lunca Mare, Sotrile, Treisteni, Teșila, Mislea, Bordeni, Scorțeni, Băicoi, Țintea,

Bănești, Călinești, Florești, Filipești, și altele din valea Prahovei, Vărbilăului, Teleajenului și Cricovului pe tot cuprinsul lor.

În general au o lungime de 2 m și o lățime de 0,48 m.

Broderiile împodobesc capetele și ocupă o treime sau un sfert din lungime. Restul sau „cîmpul“ stergarului este presărat cu flori sau, mai des, lăsat liber.

Pînza din care sînt confecționate este țesută în război, în două ite, din bumbac neînălbit.

Broderiile sînt executate în tehnica cunoscută sub denumirea de „în gherbe“, rare ori și „în urma acului“.

Culorile folosite sînt două : roșu și negru. Prima este dominantă, negru rar, mai ales împreună cu roșu. Aspectul este viu și plin de optimism.

În ceea ce privește oramentica, este foarte variată. Motivele folosite pot fi grupate în patru categorii :

1. — Cele geometrice.
2. — Cele vegetale.
3. — Cele animaliere sau zoomorfe.

4. — Cele cu motive umane sau antropomorfe, combinate cu celelalte.

Motivele geometrice sînt cele mai puțin răspîndite și în același timp cele mai vechi. Unele sînt realizate din folosirea liniilor așezate în grupuri, transversale, oblice sau paralele, amintind vechi decoruri folosite de ceramica de tip Boian sau Vădrasta, nelipsite nici de pe piesele de la Băiești — Aldeni. Alte motive sînt în formă de cerc, semicerc sau romb, de cele mai multe ori combinate.

Decorarea ștergarelor cu motive vegetale este mai răspîndită și este de origine mai nouă. Din a doua jumătate a secolului al XIX-lea o mai largă desfășurare a ornamentelor care se inspiră din natură ia locul străvechilor motive. Se folosesc des ramuri de stejar cu sau fără ghindă, frunze de artar, cireș, măr, păr cu fructele respective. Cel mai răspîndit motiv vegetal este cel în frunze de viță de vie și struguri.

LOCUIȚA — CASA PRAHOVEANA

În valea superioară a Prahovei locuința prezintă caracteristicile casei românești de la munte, dezvoltarea ei depinzînd de mijloacele și de măiestria constructorilor, și are trei tipuri :

— Cel vechi, cu două camere, sală despărțitoare și o prispă de-a lungul, cu celar în spate.

— Cel intermediar, la care, în spatele uneia din cele două camere, se adaugă o a treia, ce servește drept bucătărie.

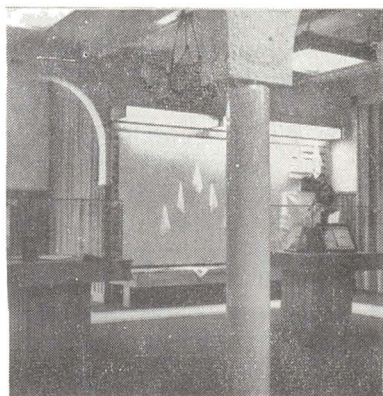
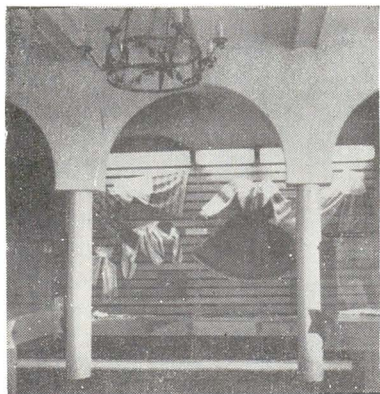
— Cea mai evoluată, cu patru odăi, două în față mai mari — una de oaspeți, casa mare, cealaltă dormitorul părinților — și două mai mici — bucătăria și dormitorul copiilor. O sală lungă desparte întreaga construcție în două; prispa cu balustrada din lemn dantelat cu îndemănare de sculptori locali, ce susține o adevărată colonadă de stâlpi terminați cu capiteluri săpate în lemn și pridvrul odihnelor de vară, o adevărată grădină suspendată în care strălucesc mușcate roșii, roze și albe.

Cioplitori vestiți în arta sculpturii în lemn fac din balustradele și stâlpii prispelor, din streșinile și frontoanele pridvoarelor nu numai o caracteristică a locuinței din această parte a regiunii dar și podoaba cea mai de pret.

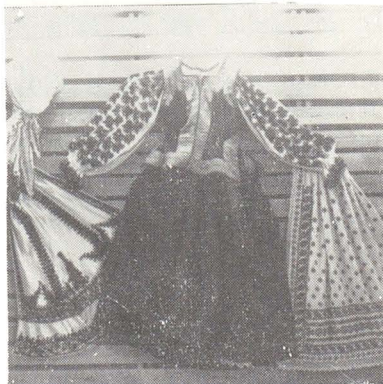
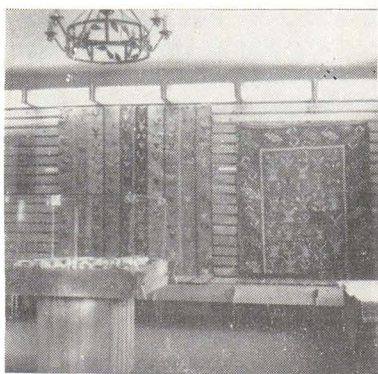
Prof. N. I. SIMACHE

Directorul Muzeului

ASPECTE DIN EXPOZIȚIA DE BAZĂ A MUZEULUI



Crîmpeie din creația artistică a cooperatcanelor de la Cooperativa „Arta Casnică” din Breaza.



Covoare din valea superioară a Prahovei

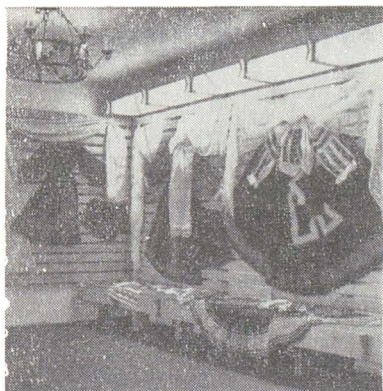
Costum mocănesc



Costum de Breaza



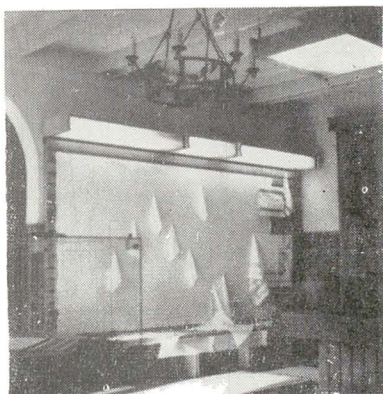
Costumul lui moș Nichifor din
Telega



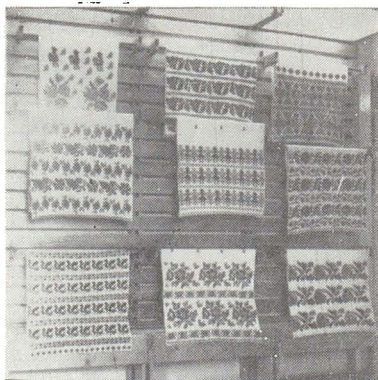
Costume de Breaza



Costum de Breaza



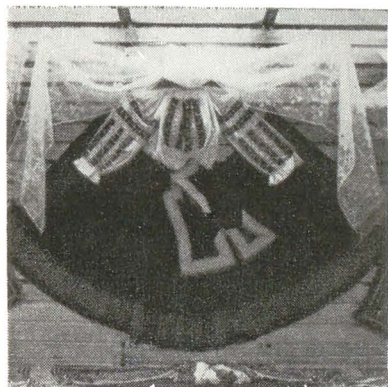
Crîmpeie din arta cusăturilor de Breaza



Ștergare de Breaza



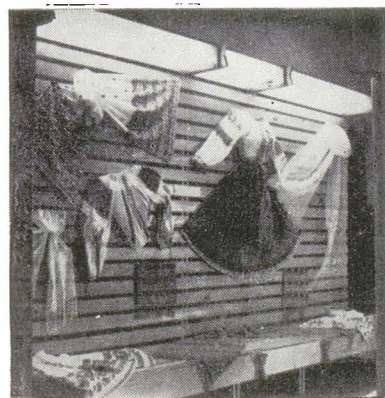
Costum mocăneș



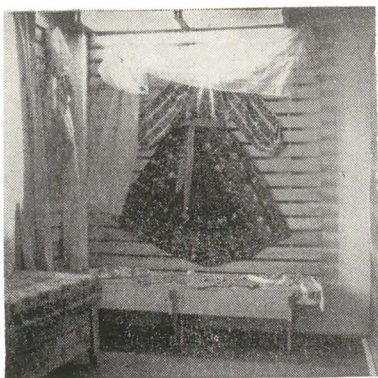
Costum de Breaza cu leibărică



Costum din valea Vărbilăului



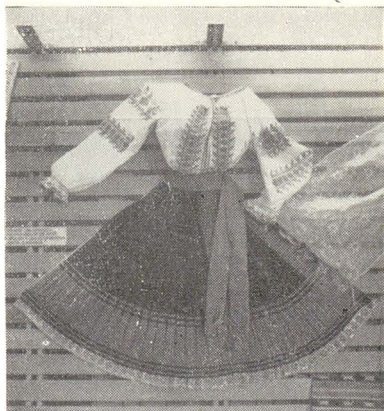
Cîteva din produsele îndemînatelor lucrătoare ale Cooperativei



Costum din Valea Doftanei



Costum de Breaza



Costume de Breaza

c. 829 — I. P. „Tiparul“

2 li